

PHILIPS

BHS520
BHS530



EN User manual

دليل المستخدم AR

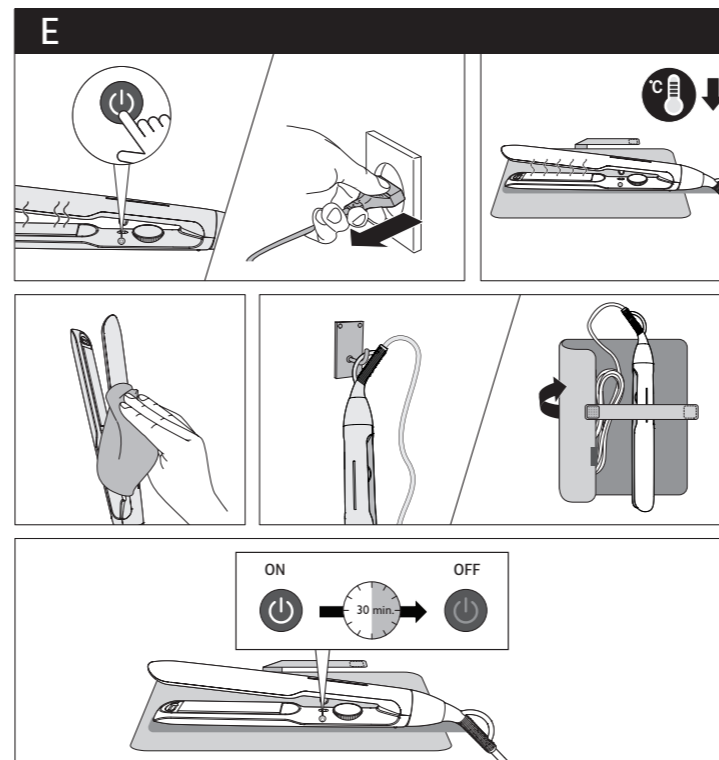
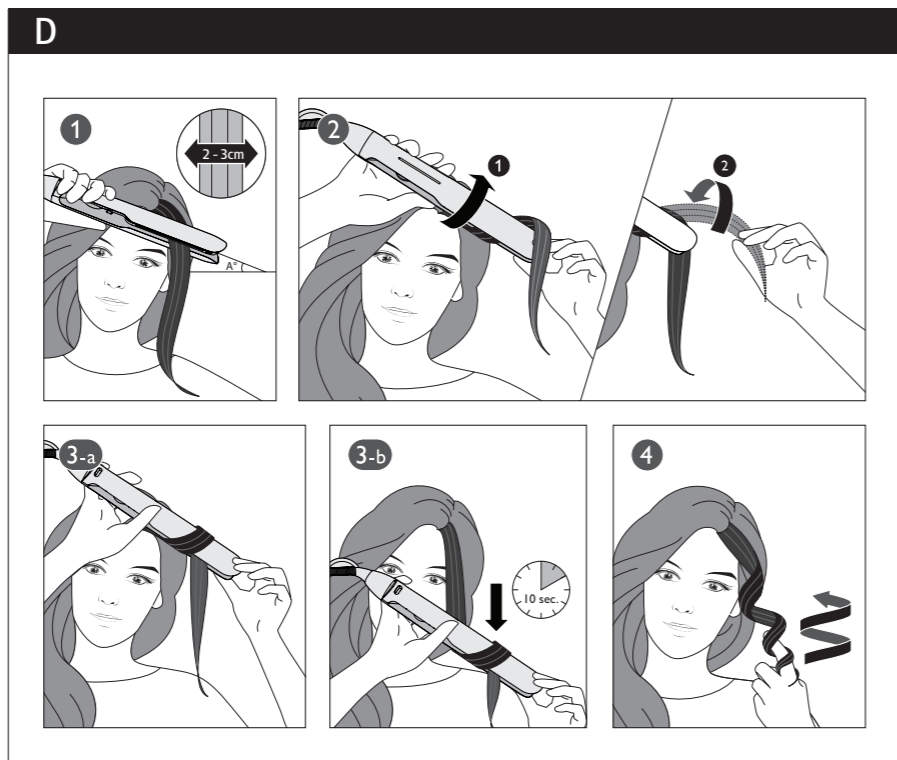
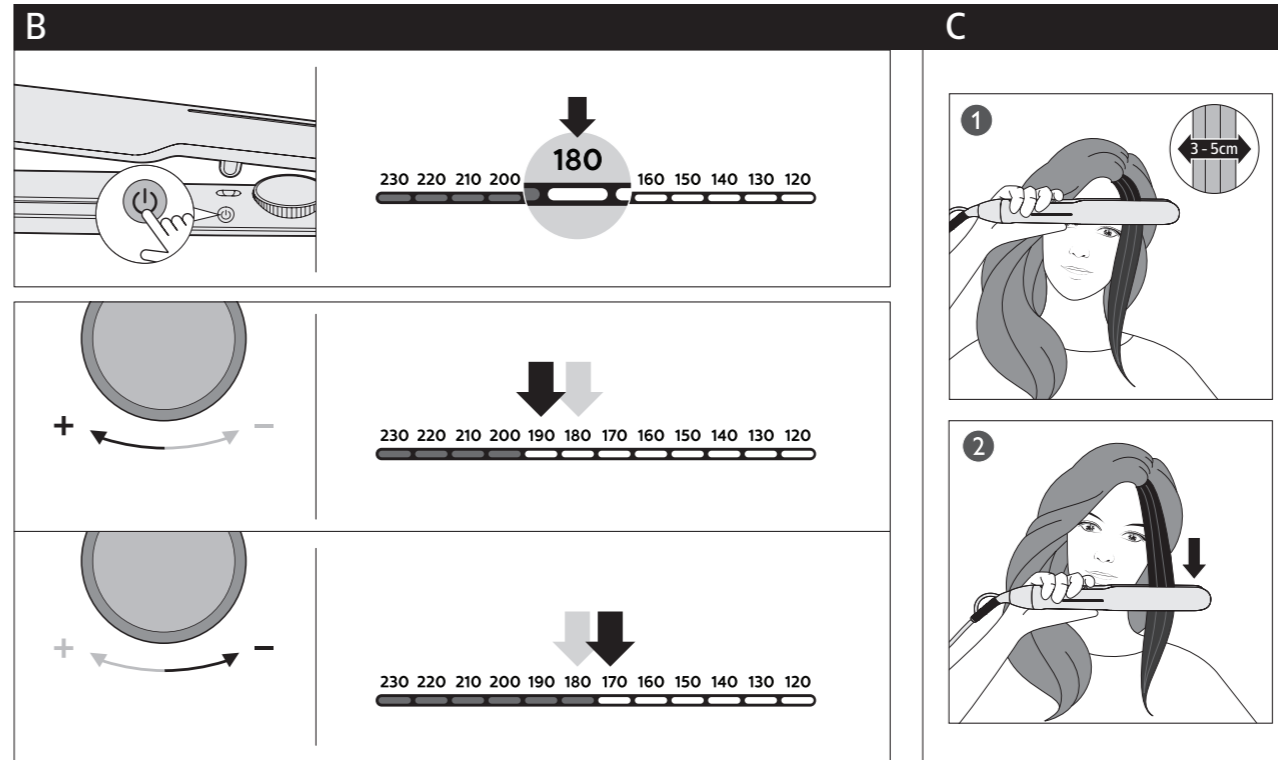
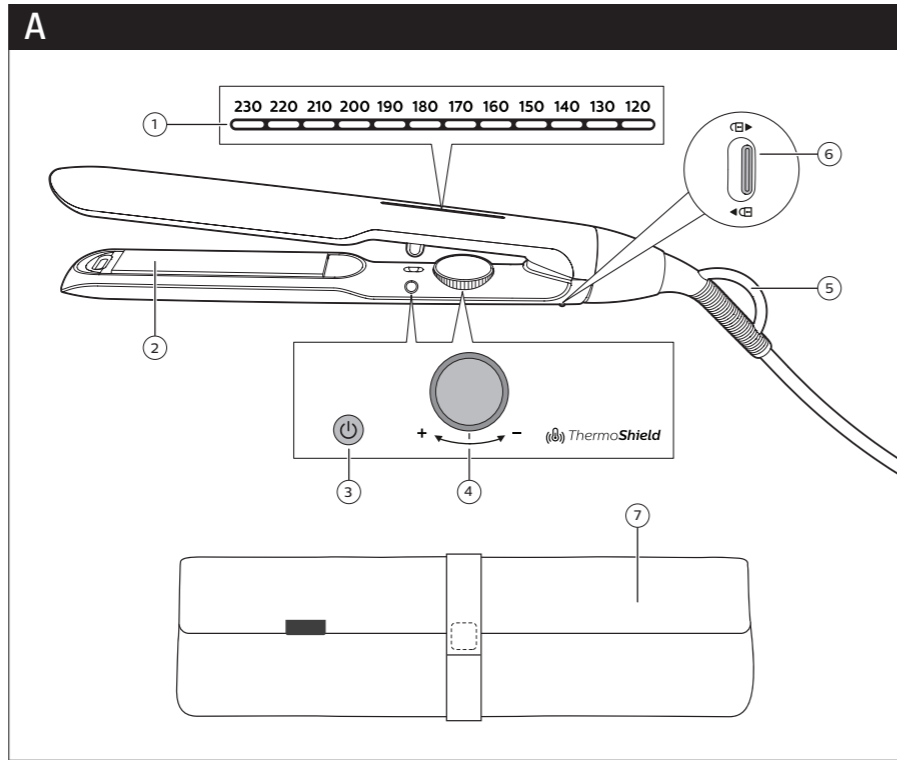
ZH-HK 使用手冊



Specifications are subject to change without notice
© 2021 Koninklijke Philips N.V.
All rights reserved.



3000.074.7158.1 (06/07/2021)



English

Congratulations on your purchase, and welcome to Philips! To fully benefit from the support that Philips offers, register your product at www.philips.com/welcome.

1 Important

- Read this user manual carefully before you use the appliance and keep it for future reference.
- WARNING: Do not use this appliance near water.
- When the appliance is used in a bathroom, unplug it after use since the proximity of water presents a risk, even when the appliance is switched off.
- WARNING: Do not use this appliance near bathtubs, showers, basins or other vessels containing water.
- Always unplug the appliance after use.
- If the main cord is damaged, you must have it replaced by Philips, a service centre authorised by Philips or similarly qualified persons in order to avoid a hazard.
- This appliance can be used by children aged from 8 years and above and persons with reduced physical, sensory or mental capabilities or lack of experience and knowledge if they have been given supervision or instruction concerning use of the appliance in a safe way and understand the hazards involved. Children shall not play with the appliance. Cleaning and user maintenance shall not be made by children without supervision.
- For additional protection, we advise you to install a residual current device (RCD) in the electrical circuit that supplies the



- bathroom. This RCD must have a rated residual operating current not higher than 30mA. Ask your installer for advice.
- Before you connect the appliance, ensure that the voltage indicated on the appliance corresponds to the local power voltage.
- Do not use the appliance for any other purpose than described in this manual.
- Do not use the appliance on artificial hair.
- When the appliance is connected to the power, never leave it unattended.
- Never use any accessories or parts from other manufacturers or that Philips does not specifically recommend. If you use such accessories or parts, your guarantee becomes invalid.
- Do not wind the main cord round the appliance.
- Wait until the appliance has cooled down before you store it.
- Pay full attention when using the appliance since it could be extremely hot. Only hold the handle as other parts are hot and avoid contact with the skin.
- Always place the appliance on a heat-resistant, stable flat surface. The hot heating plates should never touch the surface or other flammable material.
- Avoid the main cord from coming into contact with the hot parts of the appliance.
- Keep the appliance away from flammable objects and material when it is switched on.
- Never cover the appliance with anything (e.g. a towel or clothing) when it is hot.
- Only use the appliance on dry hair.
- Do not operate the appliance with wet hands.
- Keep the heating plates clean and free of dust and styling products such as mousse, spray and gel. Never use the appliance in combination with styling products.
- The heating plates has coating. This coating might slowly wear away over time. However, this does not affect the performance of the appliance.
- If the appliance is used on color-treated hair, the heating plates may be stained.
- Always return the appliance to a service centre authorized by Philips for examination or repair. Repair by unqualified people could result in an extremely hazardous situation for the user.
- Do not insert metal objects into the ionizer outlet to avoid electric shock.
- Do not pull on the power cord after using. Always unplug the appliance by holding the plug.
- Burn hazard. Keep appliance out of reach from young children, particularly during use and cool down.

Electromagnetic fields (EMF)

This Philips appliance complies with all applicable standards and regulations regarding exposure to electromagnetic fields.

Recycling

- Do not throw away the appliance with the normal household waste at the end of its life, but hand it in an official collection point for recycling. By doing this, you help to preserve the environment.
- Follow your country's rules for the separate collection of electrical and electronic products. Correct disposal helps prevent negative consequences for the environment and human health.



3 قبل الاستخدام

- حددي الإعداد المطلوب وفقاً لنوع شعرك. يُرجى مراجعة الجدول أدناه. احرص دائماً على تحديد إعداد درجة حرارة أكثر انخفاضاً عند استخدام جهاز التلميس للمرة الأولى.

نطاق درجة الحرارة	نوع الشعر
كثيف أو خشن أو مجعد أو يصعب تلميسه	210-230 درجة مئوية
عادي أو متوسط الكثافة أو متموّج وناعم	180-200 درجة مئوية
خفيف أو باهت، أو أشقر، أو مبيّض أو أصبوغ	170 درجة مئوية أو أقل

نصائح للحصول على تموجات أفضل:

- استخدمي خصلت أصغر من الشعر للحصول على نتائج أفضل.
- استخدمي يدك لوضع أطراف الشعر فوق جهاز تلميس الشعر بعد لفها.
- أمسكي طرف جهاز تلميس الشعر لتحدّم أفضل أثناء لف الجهاز وسحبه.
- حرري قبضتك برفق عن المبيض وأنت تسحين شعرك. **ملاحظة:**
- لا تضعي الجهاز في الحقيبة إذا كان ما يزال ساخناً.**
- إن الجهاز مزود بوظيفة إيقاف التشغيل التلقائي. سيتم إيقاف تشغيل الجهاز تلقائياً بعد 30 دقيقة.**

4 الضمان والخدمة

إذا احتجت إلى معلومات عن كيفية استبدال ملحق مثلًا أو إذا واجهتك أي مشكلة، فيرجى زيارة موقع ويب الخاص بـ Philips على www.philips.com/support أو الاتصال بمركز خدمة المستهلك التابع لشركة Philips في بلدك (يمكنك العثور على رقم الهاتف في كتيّب الضمان العالمي). في حال عدم وجود مركز خدمة المستهلك في بلدك، يرجى زيارة مورّع منتجات Philips المحلي.

- لا تستخدمي أبداً أي ملحقات أو قطع من شركات مصنعة أخرى أو لا توصي بها شركة Philips على وجه الخصوص، إذ يؤدي استخدام هذه الملحقات أو القطع إلى إبطال الضمان.
- لا تقومي بلف سلك الطاقة الرئيسي حول الجهاز.
- انتظري حتى يبرد الجهاز قبل تخزينه.
- انتبه بشدة عند استخدام الجهاز إذ يمكن أن يكون ساخناً جدًا. أمسك المقبض فقط إذ ستكون الأجزاء الأخرى ساخنة وتجنب ملامسة البشرة.
- ضع الجهاز دائماً على مساحة مسطحة وثابتة ومقاومة للسخونة. لا يجب إطلاقاً أن يلامس لوحى التسخين الساخنين السطح أو أي مواد أخرى قابلة للاشتعال.
- تجنّبي أن يلامس سلك الطاقة الرئيسي أجزاء الجهاز الساخنة.
- أبقِ الجهاز بعيداً عن الأجسام والمواد القابلة للاشتعال عندما يكون قيد التشغيل.
- لا تعمد إطلاقاً إلى تغطية الجهاز بأي شيء (منشفة أو قطعة قماش مثلًا) عندما يكون ساخناً.
- استخدم الجهاز على الشعر الجاف فقط.
- لا تشغلي الجهاز وبيدك رطبتين.
- حافظ على نظافة لوحى التسخين وخلّوهما من الغبار ومنتجات تسريح الشعر مثل رغوة الموس ورداذ الشعر والجل. لا تستخدم الجهاز أبداً مع أي منتجات لتسريح الشعر.
- إن لوحى التسخين مطليّين. قد يزول هذا الطلاء شيئًا فشيئًا مع الوقت. لكن هذا لا يؤثر ذلك في أداء الجهاز.
- قد يؤدي استخدام الجهاز على الشعر المصبوغ إلى ظهور بقع على لوحى التسخين.
- أعيدي الجهاز دائماً إلى مركز خدمة معتمد من Philips لفحصه أو إصلاحه. قد يشكل إصلاحه من قبل أشخاص غير مؤهلين خطرًا شديدًا على المستخدم.
- يجب عدم إدخال أجسام معدنية في مخرج المؤنّن لتفادي حدوث صدمة كهربائية.
- لا تسحبي سلك الطاقة بعد استخدام الجهاز. بل امسكيه من المأخذ دائمًا عند فصله عن مصدر الطاقة.
- خطر الاحتراق. أبقى الجهاز بعيدًا عن متناول الأطفال، خصوصًا أثناء استخدامه وخلال تركه ليبرد.

الحقول الكهرومغناطيسية (EMF)

يتوافق جهاز Philips هذا مع كل المعايير والأنظمة المطبقة المتعلقة بالتعرّض للحقول الكهرومغناطيسية.

إعادة التدوير

- لا تتخلصي من الجهاز لدى انتهاء فترة استهلاكه مع النفايات المنزلية العادية. بل سلّميه إلى مركز رسمي لإعادة التدوير. عند القيام بذلك، أنت تساهمين في المحافظة على البيئة.
- اتبعي القوانين المعتمدة في بلدك لجمع المنتجات الإلكترونية والكهربائية بشكل منفصل. يساعد التخلص من النفايات بطريقة صحيحة في تفادي العواقب السلبية على البيئة وصحة الإنسان.

2 لمحة عامة

- لوحة العرض**
- ألواح تسخين**
- الزر تشغيل/إيقاف تشغيل**
- عجلة درجة الحرارة**
- حلقة التعليق**
- بساط للإحماة**

3 استخدام المنتج

- مُعدّمة للـ**شعر**، إذ يؤدي استخدام هذه الملحقات أو القطع إلى إبطال الضمان.
- لا تقومي بلف سلك الطاقة الرئيسي حول الجهاز.
- انتظري حتى يبرد الجهاز قبل تخزينه.
- انتبه بشدة عند استخدام الجهاز إذ يمكن أن يكون ساخناً جدًا. أمسك المقبض فقط إذ ستكون الأجزاء الأخرى ساخنة وتجنب ملامسة البشرة.
- ضع الجهاز دائماً على مساحة مسطحة وثابتة ومقاومة للسخونة. لا يجب إطلاقاً أن يلامس لوحى التسخين الساخنين السطح أو أي مواد أخرى قابلة للاشتعال.
- تجنّبي أن يلامس سلك الطاقة الرئيسي أجزاء الجهاز الساخنة.
- أبقِ الجهاز بعيداً عن الأجسام والمواد القابلة للاشتعال عندما يكون قيد التشغيل.
- لا تعمد إطلاقاً إلى تغطية الجهاز بأي شيء (منشفة أو قطعة قماش مثلًا) عندما يكون ساخناً.
- استخدم الجهاز على الشعر الجاف فقط.
- لا تشغلي الجهاز وبيدك رطبتين.
- حافظ على نظافة لوحى التسخين وخلّوهما من الغبار ومنتجات تسريح الشعر مثل رغوة الموس ورداذ الشعر والجل. لا تستخدم الجهاز أبداً مع أي منتجات لتسريح الشعر.
- إن لوحى التسخين مطليّين. قد يزول هذا الطلاء شيئًا فشيئًا مع الوقت. لكن هذا لا يؤثر ذلك في أداء الجهاز.
- قد يؤدي استخدام الجهاز على الشعر المصبوغ إلى ظهور بقع على لوحى التسخين.
- أعيدي الجهاز دائماً إلى مركز خدمة معتمد من Philips لفحصه أو إصلاحه. قد يشكل إصلاحه من قبل أشخاص غير مؤهلين خطرًا شديدًا على المستخدم.
- يجب عدم إدخال أجسام معدنية في مخرج المؤنّن لتفادي حدوث صدمة كهربائية.
- لا تسحبي سلك الطاقة بعد استخدام الجهاز. بل امسكيه من المأخذ دائمًا عند فصله عن مصدر الطاقة.
- خطر الاحتراق. أبقى الجهاز بعيدًا عن متناول الأطفال، خصوصًا أثناء استخدامه وخلال تركه ليبرد.

نطاق درجة الحرارة	نوع الشعر
كثيف أو خشن أو مجعد أو يصعب تلميسه	210-230° C
عادي أو متوسط الكثافة أو متموّج وناعم	180-200° C
خفيف أو باهت، أو أشقر، أو مبيّض أو أصبوغ	170° C أو 以下

الخطوات للحصول على تموجات أفضل:

- تجنّبي أن يلامس سلك الطاقة الرئيسي أجزاء الجهاز الساخنة.
- أبقِ الجهاز بعيداً عن الأجسام والمواد القابلة للاشتعال عندما يكون قيد التشغيل.
- لا تعمد إطلاقاً إلى تغطية الجهاز بأي شيء (منشفة أو قطعة قماش مثلًا) عندما يكون ساخناً.
- استخدم الجهاز على الشعر الجاف فقط.
- لا تشغلي الجهاز وبيدك رطبتين.
- حافظ على نظافة لوحى التسخين وخلّوهما من الغبار ومنتجات تسريح الشعر مثل رغوة الموس ورداذ الشعر والجل. لا تستخدم الجهاز أبداً مع أي منتجات لتسريح الشعر.
- إن لوحى التسخين مطليّين. قد يزول هذا الطلاء شيئًا فشيئًا مع الوقت. لكن هذا لا يؤثر ذلك في أداء الجهاز.
- قد يؤدي استخدام الجهاز على الشعر المصبوغ إلى ظهور بقع على لوحى التسخين.
- أعيدي الجهاز دائماً إلى مركز خدمة معتمد من Philips لفحصه أو إصلاحه. قد يشكل إصلاحه من قبل أشخاص غير مؤهلين خطرًا شديدًا على المستخدم.
- يجب عدم إدخال أجسام معدنية في مخرج المؤنّن لتفادي حدوث صدمة كهربائية.
- لا تسحبي سلك الطاقة بعد استخدام الجهاز. بل امسكيه من المأخذ دائمًا عند فصله عن مصدر الطاقة.
- خطر الاحتراق. أبقى الجهاز بعيدًا عن متناول الأطفال، خصوصًا أثناء استخدامه وخلال تركه ليبرد.

4 العناية بالمنتج

إذا كنت بحاجة إلى معلومات إضافية، يمكنك زيارة موقعنا على الإنترنت على www.philips.com/support، أو الاتصال بمركز خدمة المستهلك التابع لشركة Philips في بلدك (يمكنك العثور على رقم الهاتف في كتيّب الضمان العالمي). في حال عدم وجود مركز خدمة المستهلك في بلدك، يرجى زيارة مورّع منتجات Philips المحلي.

العناية بالمنتج

إذا كنت بحاجة إلى معلومات إضافية، يمكنك زيارة موقعنا على الإنترنت على www.philips.com/support، أو الاتصال بمركز خدمة المستهلك التابع لشركة Philips في بلدك (يمكنك العثور على رقم الهاتف في كتيّب الضمان العالمي). في حال عدم وجود مركز خدمة المستهلك في بلدك، يرجى زيارة مورّع منتجات Philips المحلي.

1 هام

اقرأ دليل المستخدم هذا بدقة قبل استخدام الجهاز واحتفظي به للرجوع إليه في المستقبل.

- تحذير: لا تستخدمي هذا الجهاز بالقرب من المياه.
- عند استخدام الجهاز في الحمام، افضليه عن مصدر الطاقة بعد استخدامه إذ إن قربه من المياه يشكل خطرًا، حتى عندما يكون متوقفًا عن التشغيل.
- تحذير: لا تستخدمي هذا الجهاز بالقرب من حوض الاستحمام أو الدش أو اليغسلة أو أي أوعية أخرى تحتوي على المياه.
- افصلي الجهاز دائمًا عن مصدر الطاقة بعد استخدامه.
- إذا كان سلك الطاقة الرئيسي تالفًا، فيجب استبداله من قبل Philips أو مركز خدمة معتمد من قبل Philips أو أشخاص مؤهلين لتجنب أي خطر.
- يمكن استخدام هذا الجهاز من قبل الأطفال الذين يبلغون 8 سنوات من العمر وما فوق والأشخاص الذين يعانون نقصًا في القدرات الجسدية أو الحسية أو العقلية أو أولئك الذين تنقصهم الخبرة أو المعرفة، في حال تم الإشراف عليهم أو إعطاؤهم إرشادات تتعلق باستخدام الجهاز بطريقة آمنة وإذا كانوا يفهمون المخاطر المرتبطة به. يمنع الأطفال من اللعب بالجهاز. يجب ألا يقوم الأطفال بتنظيف الجهاز أو صيانته من دون الإشراف عليهم.
- لحماية إضافية، ننصحك بتربك جهاز التيار المتخلّف (RCD) في الدارة الكهربائية التي تزوّد الحمام بالطاقة. على جهاز RCD أن يكون مزوّدًا بتيار تشغيل متخلّف مصنف لا يزيد عن 30 مللي أمبير. اطلبي نصيحة الشخص الذي يقوم بتهيّيت الجهاز.
- قبل توصيل الجهاز، تأكدي أن الفولتية المشار إليها على الجهاز تتوافق مع الفولتية المحلية.
- لا تستخدمي الجهاز لأي غرض آخر غير ذلك المبيّن في هذا الدليل.
- لا تستخدم الجهاز على الشعر الصناعي.
- عند توصيل الجهاز بمصدر الطاقة، لا تركّبه أبداً من دون مراقبة.

- هذا المنتج صُمم للأطفال الذين يبلغون 8 سنوات من العمر وما فوق والأشخاص الذين يعانون نقصًا في القدرات الجسدية أو الحسية أو العقلية أو أولئك الذين تنقصهم الخبرة أو المعرفة، في حال تم الإشراف عليهم أو إعطاؤهم إرشادات تتعلق باستخدام الجهاز بطريقة آمنة وإذا كانوا يفهمون المخاطر المرتبطة به. يمنع الأطفال من اللعب بالجهاز. يجب ألا يقوم الأطفال بتنظيف الجهاز أو صيانته من دون الإشراف عليهم.
- لا تستخدمي الجهاز لأي غرض آخر غير ذلك المبيّن في هذا الدليل.
- لا تستخدم الجهاز على الشعر الصناعي.
- عند توصيل الجهاز بمصدر الطاقة، لا تركّبه أبداً من دون مراقبة.

- هذا المنتج صُمم للأطفال الذين يبلغون 8 سنوات من العمر وما فوق والأشخاص الذين يعانون نقصًا في القدرات الجسدية أو الحسية أو العقلية أو أولئك الذين تنقصهم الخبرة أو المعرفة، في حال تم الإشراف عليهم أو إعطاؤهم إرشادات تتعلق باستخدام الجهاز بطريقة آمنة وإذا كانوا يفهمون المخاطر المرتبطة به. يمنع الأطفال من اللعب بالجهاز. يجب ألا يقوم الأطفال بتنظيف الجهاز أو صيانته من دون الإشراف عليهم.
- لا تستخدمي الجهاز لأي غرض آخر غير ذلك المبيّن في هذا الدليل.
- لا تستخدم الجهاز على الشعر الصناعي.
- عند توصيل الجهاز بمصدر الطاقة، لا تركّبه أبداً من دون مراقبة.

- هذا المنتج صُمم للأطفال الذين يبلغون 8 سنوات من العمر وما فوق والأشخاص الذين يعانون نقصًا في القدرات الجسدية أو الحسية أو العقلية أو أولئك الذين تنقصهم الخبرة أو المعرفة، في حال تم الإشراف عليهم أو إعطاؤهم إرشادات تتعلق باستخدام الجهاز بطريقة آمنة وإذا كانوا يفهمون المخاطر المرتبطة به. يمنع الأطفال من اللعب بالجهاز. يجب ألا يقوم الأطفال بتنظيف الجهاز أو صيانته من دون الإشراف عليهم.
- لا تستخدمي الجهاز لأي غرض آخر غير ذلك المبيّن في هذا الدليل.
- لا تستخدم الجهاز على الشعر الصناعي.
- عند توصيل الجهاز بمصدر الطاقة، لا تركّبه أبداً من دون مراقبة.

نطاق درجة الحرارة	نوع الشعر
كثيف أو خشن أو مجعد أو يصعب تلميسه	210-230° C
عادي أو متوسط الكثافة أو متموّج وناعم	180-200° C
خفيف أو باهت، أو أشقر، أو مبيّض أو أصبوغ	170° C أو 以下

الخطوات للحصول على تموجات أفضل:

- تجنّبي أن يلامس سلك الطاقة الرئيسي أجزاء الجهاز الساخنة.
- أبقِ الجهاز بعيداً عن الأجسام والمواد القابلة للاشتعال عندما يكون قيد التشغيل.
- لا تعمد إطلاقاً إلى تغطية الجهاز بأي شيء (منشفة أو قطعة قماش مثلًا) عندما يكون ساخناً.
- استخدم الجهاز على الشعر الجاف فقط.
- لا تشغلي الجهاز وبيدك رطبتين.
- حافظ على نظافة لوحى التسخين وخلّوهما من الغبار ومنتجات تسريح الشعر مثل رغوة الموس ورداذ الشعر والجل. لا تستخدم الجهاز أبداً مع أي منتجات لتسريح الشعر.
- إن لوحى التسخين مطليّين. قد يزول هذا الطلاء شيئًا فشيئًا مع الوقت. لكن هذا لا يؤثر ذلك في أداء الجهاز.
- قد يؤدي استخدام الجهاز على الشعر المصبوغ إلى ظهور بقع على لوحى التسخين.
- أعيدي الجهاز دائماً إلى مركز خدمة معتمد من Philips لفحصه أو إصلاحه. قد يشكل إصلاحه من قبل أشخاص غير مؤهلين خطرًا شديدًا على المستخدم.
- يجب عدم إدخال أجسام معدنية في مخرج المؤنّن لتفادي حدوث صدمة كهربائية.
- لا تسحبي سلك الطاقة بعد استخدام الجهاز. بل امسكيه من المأخذ دائمًا عند فصله عن مصدر الطاقة.
- خطر الاحتراق. أبقى الجهاز بعيدًا عن متناول الأطفال، خصوصًا أثناء استخدامه وخلال تركه ليبرد.

2 العناية بالمنتج

- إظهار لوحة**
- إيقاف تشغيل/إيقاف تشغيل**
- عجلة درجة الحرارة**
- حلقة التعليق**
- بساط للإحماة**

2 نظرة عامة

- إظهار لوحة**
- إيقاف تشغيل/إيقاف تشغيل**
- عجلة درجة الحرارة**
- حلقة التعليق**
- بساط للإحماة**

3 قبل الاستخدام

- حدددي الإعداد المطلوب وفقاً لنوع شعرك. يُرجى مراجعة الجدول أدناه. احرص دائماً على تحديد إعداد درجة حرارة أكثر انخفاضاً عند استخدام جهاز التلميس للمرة الأولى.

نطاق درجة الحرارة	نوع الشعر
كثيف أو خشن أو مجعد أو يصعب تلميسه	210-230° C
عادي أو متوسط الكثافة أو متموّج وناعم	180-200° C
خفيف أو باهت، أو أشقر، أو مبيّض أو أصبوغ	170° C أو 以下

نصائح للحصول على تموجات أفضل:

- استخدمي خصلت أصغر من الشعر للحصول على نتائج أفضل.
- استخدمي يدك لوضع أطراف الشعر فوق جهاز تلميس الشعر بعد لفها.
- أمسكي طرف جهاز تلميس الشعر لتحدّم أفضل أثناء لف الجهاز وسحبه.
- حرري قبضتك برفق عن المبيض وأنت تسحين شعرك. **ملاحظة:**
- لا تضعي الجهاز في الحقيبة إذا كان ما يزال ساخناً.**
- إن الجهاز مزود بوظيفة إيقاف التشغيل التلقائي. سيتم إيقاف تشغيل الجهاز تلقائياً بعد 30 دقيقة.**

- حدددي الإعداد المطلوب وفقاً لنوع شعرك. يُرجى مراجعة الجدول أدناه. احرص دائماً على تحديد إعداد درجة حرارة أكثر انخفاضاً عند استخدام جهاز التلميس للمرة الأولى.

2 الضمان والخدمة

إذا احتجت إلى معلومات عن كيفية استبدال ملحق مثلًا أو إذا واجهتك أي مشكلة، فيرجى زيارة موقع ويب الخاص بـ Philips على www.philips.com/support أو الاتصال بمركز خدمة المستهلك التابع لشركة Philips في بلدك (يمكنك العثور على رقم الهاتف في كتيّب الضمان العالمي). في حال عدم وجود مركز خدمة المستهلك في بلدك، يرجى زيارة مورّع منتجات Philips المحلي.

المنتجات

إذا كنت بحاجة إلى معلومات إضافية، يمكنك زيارة موقعنا على الإنترنت على www.philips.com/support، أو الاتصال بمركز خدمة المستهلك التابع لشركة Philips في بلدك (يمكنك العثور على رقم الهاتف في كتيّب الضمان العالمي). في حال عدم وجود مركز خدمة المستهلك في بلدك، يرجى زيارة مورّع منتجات Philips المحلي.

العناية بالمنتج

- هذا المنتج صُمم للأطفال الذين يبلغون 8 سنوات من العمر وما فوق والأشخاص الذين يعانون نقصًا في القدرات الجسدية أو الحسية أو العقلية أو أولئك الذين تنقصهم الخبرة أو المعرفة، في حال تم الإشراف عليهم أو إعطاؤهم إرشادات تتعلق باستخدام الجهاز بطريقة آمنة وإذا كانوا يفهمون المخاطر المرتبطة به. يمنع الأطفال من اللعب بالجهاز. يجب ألا يقوم الأطفال بتنظيف الجهاز أو صيانته من دون الإشراف عليهم.
- لا تستخدمي الجهاز لأي غرض آخر غير ذلك المبيّن في هذا الدليل.
- لا تستخدم الجهاز على الشعر الصناعي.
- عند توصيل الجهاز بمصدر الطاقة، لا تركّبه أبداً من دون مراقبة.

- هذا المنتج صُمم للأطفال الذين يبلغون 8 سنوات من العمر وما فوق والأشخاص الذين يعانون نقصًا في القدرات الجسدية أو الحسية أو العقلية أو أولئك الذين تنقصهم الخبرة أو المعرفة، في حال تم الإشراف عليهم أو إعطاؤهم إرشادات تتعلق باستخدام الجهاز بطريقة آمنة وإذا كانوا يفهمون المخاطر المرتبطة به. يمنع الأطفال من اللعب بالجهاز. يجب ألا يقوم الأطفال بتنظيف الجهاز أو صيانته من دون الإشراف عليهم.
- لا تستخدمي الجهاز لأي غرض آخر غير ذلك المبيّن في هذا الدليل.
- لا تستخدم الجهاز على الشعر الصناعي.
- عند توصيل الجهاز بمصدر الطاقة، لا تركّبه أبداً من دون مراقبة.

- هذا المنتج صُمم للأطفال الذين يبلغون 8 سنوات من العمر وما فوق والأشخاص الذين يعانون نقصًا في القدرات الجسدية أو الحسية أو العقلية أو أولئك الذين تنقصهم الخبرة أو المعرفة، في حال تم الإشراف عليهم أو إعطاؤهم إرشادات تتعلق باستخدام الجهاز بطريقة آمنة وإذا كانوا يفهمون المخاطر المرتبطة به. يمنع الأطفال من اللعب بالجهاز. يجب ألا يقوم الأطفال بتنظيف الجهاز أو صيانته من دون الإشراف عليهم.
- لا تستخدمي الجهاز لأي غرض آخر غير ذلك المبيّن في هذا الدليل.
- لا تستخدم الجهاز على الشعر الصناعي.
- عند توصيل الجهاز بمصدر الطاقة، لا تركّبه أبداً من دون مراقبة.

